

Madame, Monsieur,

Votre médecin vous a proposé de réaliser une **scintigraphie myocardique**.

Le but de cet examen est d'évaluer ou de dépister un problème cardiovasculaire

Vous serez amené(e) à rester dans le service **3 à 6 heures**.

Cet examen utilise un produit radioactif^(*), fourni par le service, qui sera éliminé par voies naturelles.

Par principe de précaution, vous devez limiter les contacts rapprochés et prolongés auprès des enfants de moins de 5ans et des femmes enceinte durant 48h

LE JOUR DE VOTRE EXAMEN

Il est nécessaire de vous munir de:


- La **lettre ou ordonnance du médecin prescripteur**
- Les **documents médicaux** (radiographies, échographies, compte-rendu opératoire, anciens examens d'imagerie, prise de sang).
- Votre **convocation**
- Votre **carte vitale** ou **attestation de carte vitale**
- Votre **carte de mutuelle**
- Votre **pièce d'identité** ou **passport**

Etape 1

A la maison, possibilité de prendre un petit-déjeuner. **Ne pas boire de thé, ni café, ni chocolat, ni coca-cola, et ne pas manger de banane**; sont autorisés l'eau, le lait, les tisanes et les jus de fruits.

Etape 2

Consultation médicale dans le service de MEDECINE NUCLEAIRE

Le médecin nucléaire vérifiera votre identité, l'indication de votre examen et l'absence de contre-indication. 

Etape 3

Epreuve de stress dans le service de cardiologie avec injection du médicament radiopharmaceutique (habiliez-vous confortablement)

Etape 4

Réalisation des images dites « d'effort » dans le service de médecine nucléaire Durée: 15min

Le médecin décide si on réalise ou non la deuxième partie de l'examen appelée: scintigraphie du cœur au repos. (Cette 5^e étape peut ne pas être nécessaire)

Etape 5

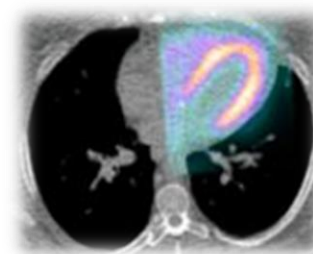
Injection du médicament radiopharmaceutique, et les images dites de « repos » seront réalisées 1h plus tard.

Durée: 5min

Avant la réalisation de l'image, vous pourrez aller vous restaurer.

Etape 6

A la fin de votre examen, vous serez amené(e) à voir le médecin nucléaire pour les résultats



^(*) « Cet examen utilise un produit radioactif qui sera naturellement éliminé en quelques heures. La quantité pondérale du produit administré est extrêmement faible, il n'existe pas de toxicité, les réactions allergiques sont très exceptionnelles. La dose de rayonnements ionisants délivrée à l'occasion de cet examen est du niveau des faibles doses et correspond approximativement, comme les examens de radiologie, à une ou plusieurs années d'irradiation naturelle en France.

A ce faible niveau d'exposition, aucun détriment sur la santé n'a jamais pu être démontré et si un tel risque devait exister il serait sans commune mesure par rapport au bénéfice attendu pour votre santé du fait de la réalisation de l'examen.

Afin d'accélérer l'élimination naturelle par les voies urinaires de cette très faible irradiation résiduelle, il vous est recommandé de boire abondamment et d'uriner fréquemment. »

Site de la SFMN